

**F** NOTICE D'INSTALLATION ET D'UTILISATION  
**Motorisation pour stores et volets roulants réf. 297107**

**1. AVERTISSEMENTS GENERAUX**

**Instructions de sécurité**

Il est important pour la sécurité des personnes de suivre les instructions de cette notice dans leur intégralité.

**Pour l'installation**

Lire intégralement ce manuel avant de commencer l'installation.  
 Vérifier la compatibilité du système avec le volet qu'on souhaite motoriser en termes de puissance, de course maximum, etc.  
 L'installation de l'alimentation électrique de l'automatisme doit être conforme aux normes en vigueur (NF C 15-100) et doit de préférence être faite par un personnel qualifié. L'installation du volet motorisé doit respecter les prescriptions des normes en vigueur (NF EN 60335-2-97). L'arrivée électrique du secteur en 230Vac doit être protégée contre les surtensions par un disjoncteur adapté et conforme aux normes en vigueur.  
 Tous les branchements électriques doivent être faits hors tension (Disjoncteur de protection en position OFF).

La motorisation doit être installée sur un volet conforme aux spécifications données dans ce manuel. Il est impératif de retirer sur le volet tous les éléments qui deviendront inutiles une fois la motorisation posée (cordes, sangles, manivelle, etc.)  
 Le volet motorisé ne doit pas être installé en milieu explosif (présence de gaz, de fumée explosive).  
 Il est strictement interdit de modifier l'un des éléments fournis dans ce kit, ou d'utiliser un élément additif non préconisé dans ce manuel.

Pendant l'installation et le réglage de l'appareil, il est impératif de s'assurer qu'aucune personne, installateur compris, ne soit sur la course du volet.  
 Si l'installation ne correspond pas à l'un des cas indiqués dans ce manuel, il est impératif de nous contacter afin que nous donnions tous les éléments nécessaires pour une bonne installation sans risque de dommage.

La société Avidsen ne pourra être tenue responsable en cas de dommage si l'installation n'a pas été faite comme indiquée dans cette notice.

**Pour l'utilisation**

Ce produit ne doit être utilisé que pour ce à quoi il a été prévu, c'est-à-dire motoriser un volet roulant. Toute autre utilisation sera considérée comme dangereuse.

Tous les utilisateurs potentiels devront être formés à l'utilisation de l'automatisme, et cela, en lisant le manuel. Il est impératif de s'assurer qu'aucune personne non formée (enfant) ne puisse mettre le volet en mouvement.

Il est impératif de s'assurer qu'aucune personne ne soit sur la course du volet lors du fonctionnement de ce dernier.

Une utilisation non conforme aux instructions de ce manuel et entraînant un dommage, ne pourra mettre la société Avidsen en cause.

**Pour la maintenance**

Il est impératif de lire attentivement toutes les instructions données dans ce manuel avant d'intervenir sur le volet motorisé.

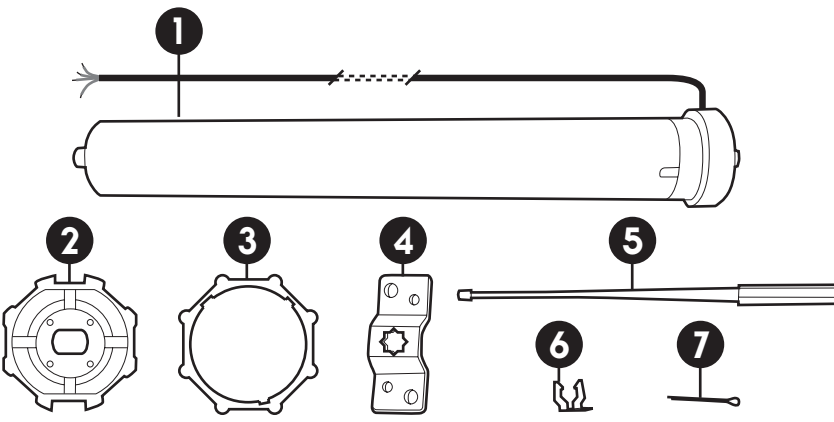
Avant toute opération de maintenance, mettre l'automatisme hors tension.  
 Toute modification technique, électronique ou mécanique sur l'automatisme devra être faite avec l'accord de notre service technique ; dans le cas contraire, la garantie sera immédiatement annulée.

En cas de panne, la pièce hors service devra être remplacée par une pièce d'origine et rien d'autre.

**2. INSTALLATION**

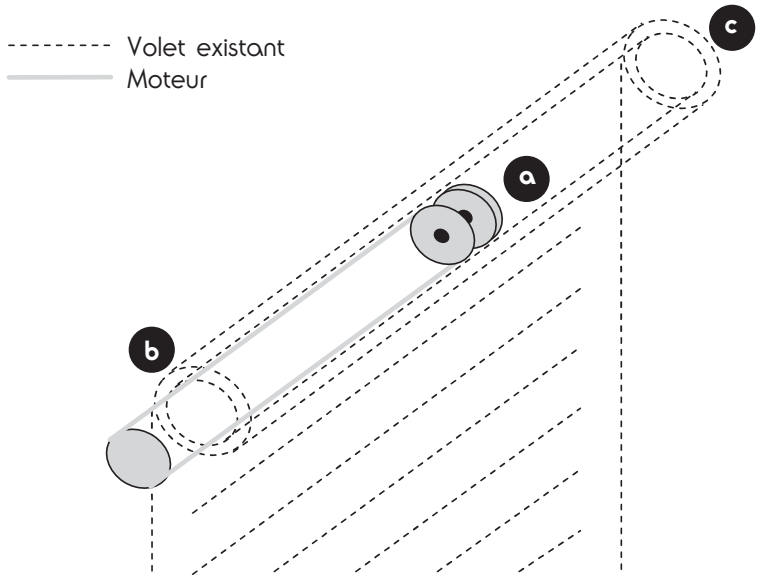
**2.1 Contenu du kit**

1. Moteur tubulaire complet (câble, connecteur et carte de gestion électronique inclus)
2. Adaptateur de tête pour la liaison avec le tube du volet roulant
3. Bague de liaison avec le tube du volet roulant
4. Patte de fixation du moteur tubulaire
5. Clé de réglage
6. Anneau élastique
7. Goupille



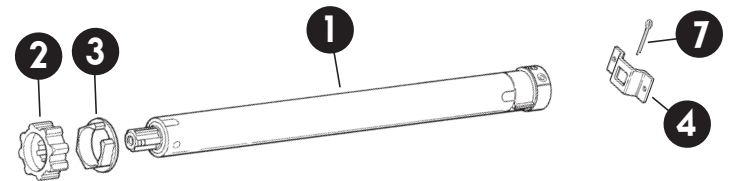
**2.2 Principe**

Cette motorisation est prévue pour être montée dans le tube autour duquel s'enroule le volet ou le store

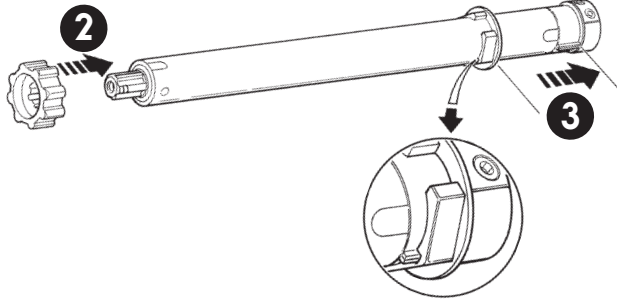


Le moteur tubulaire est fixe, seule l'extrémité du moteur « a » entraîne en rotation le tube du volet. L'extrémité du moteur « b » comporte une bague de guidage (son mouvement est libre, ce n'est pas le moteur qui l'entraîne), de manière à remplacer le guidage d'origine du volet. Le guidage en rotation du tube « c » est conservé tel quel.

**2.3 Montage de l'ensemble**



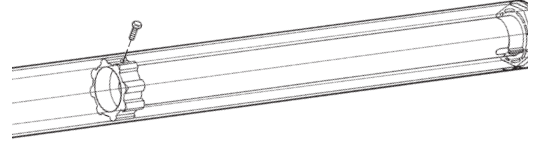
- Glisser la bague de liaison 3 sur le corps du moteur tubulaire 1.
- Insérer sur l'axe du corps du moteur tubulaire la plaque de fixation 4.
- Insérer la goupille 7 dans l'axe du corps du moteur tubulaire pour bloquer la plaque de fixation 4. Ecartez les deux pattes de la goupille pour l'empêcher de ressortir de l'axe.



- Insérer sur l'axe de sortie du moteur l'adaptateur de tête 2.
- Insérer sur l'axe de sortie du moteur l'anneau élastique pour bloquer l'adaptateur de tête 2.
- Glisser la bague de liaison 3 sur son logement en faisant coïncider l'encoche de la bague et le guidage sur le logement (voir vue agrandie).

**2.4 Installation de l'ensemble sur le volet**

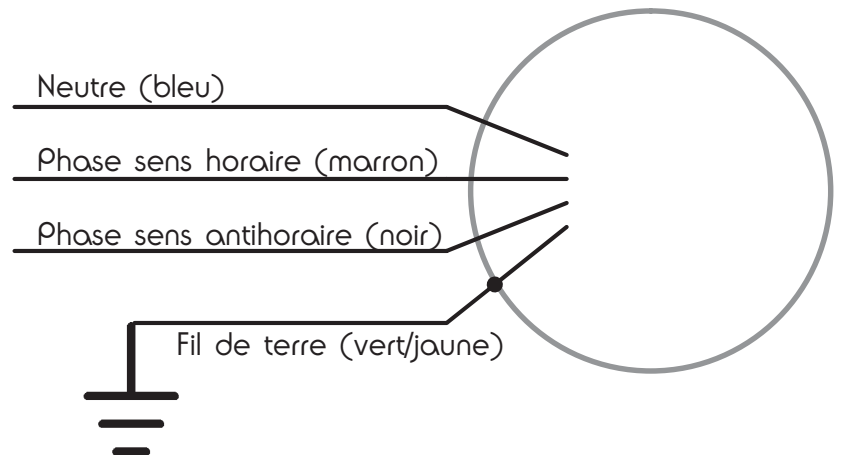
- Dérouler totalement le volet à motoriser.
- Retirer le système de guidage en rotation du volet à l'une de ses deux extrémités de manière à avoir accès à l'intérieur du tube.



- Glisser le moteur monté dans le tube en prenant garde à laisser accessibles les vis de réglage de fin de course au bout du moteur, du côté de la bague de liaison 3.
- Bloquer à l'aide d'une vis le tube du volet sur l'adaptateur de tête 2 de manière à bloquer toute rotation du tube autour de l'adaptateur de tête
- Fixer solidement la plaque de fixation du moteur tubulaire 4 au mur ou au coffrage du volet. Si besoin consolider de manière à ce qu'il n'y ait aucun jeu ; le corps du moteur doit être solidaire du mur.

**3. CABLAGE**

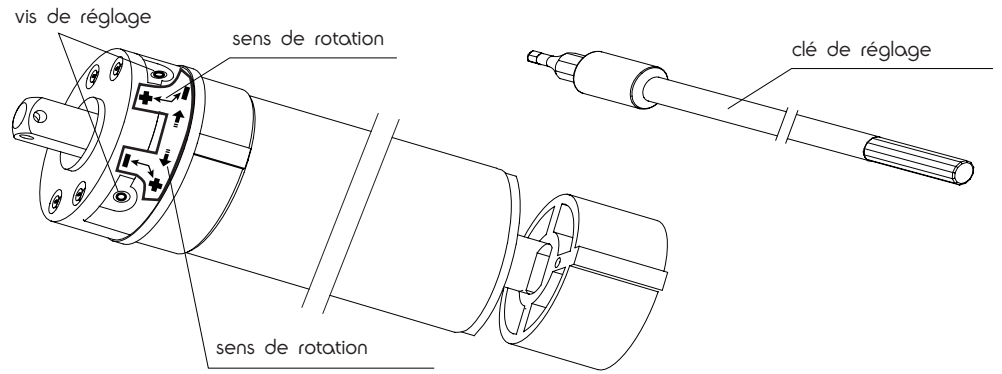
L'attribution des fils est la suivante :



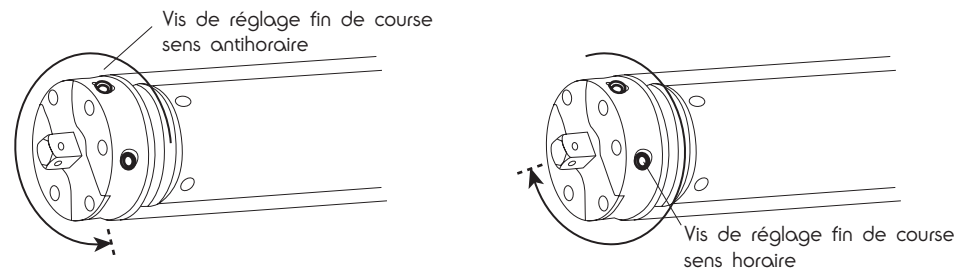
- Lorsque le neutre et la phase sens horaire sont connectés au réseau, le moteur tourne dans le sens des aiguilles d'une montre.
- Lorsque le neutre et la phase sens antihoraire sont connectés au réseau, le moteur tourne dans le sens contraire des aiguilles d'une montre.
- L'attribution du fil noir ou marron à la montée ou la descente du volet sur lequel est installée la motorisation dépend du sens de montage et du sens de l'enroulement du volet. Pour inverser le sens de déplacement du moteur, il suffit d'inverser les fils noir et marron dans le câblage du moteur.

**4. REGLAGE DES FINS DE COURSE MECANQUES**

Le moteur dispose de deux réglages de fin de course indépendants qui permettent d'adapter le nombre de rotations maximum effectuées par le moteur à la taille du volet motorisé. Si le moteur rencontre une butée de fin de course lors de son mouvement, l'alimentation du moteur est coupée, empêchant le volet ou le store de forcer en position totalement ouverte ou totalement fermée.



En tournant la clé de réglage dans le sens des aiguilles d'une montre, on augmente la distance parcourue par le volet. En tournant la clé de réglage dans le sens contraire des aiguilles d'une montre, on diminue la distance parcourue par le volet. La couleur de la vis à utiliser (rouge ou blanche) pour la butée haute ou basse dépend du sens de montage du volet et du sens d'enroulement du volet ou du store :



**5. PROBLEMES COURANTS ET SOLUTIONS**

Problème	Cause(s) probable(s)	Solution(s)
Le volet ouvre quand on commande la fermeture et vice versa	Inversion des phases du moteur	Inverser les fils moteur marron et noir au niveau de la commande
Le volet ne fonctionne que dans un sens	Fin de course de la direction opposée atteinte	Tourner la vis de réglage de fin de course associée dans le sens « + »
Le volet refuse de se déplacer ou se déplace au ralenti	Problème de câblage	Vérifier le câblage du moteur et de la commande
	Surcharge	Vérifier l'adéquation entre le modèle de motorisation et le gabarit du volet à motoriser
	Problème d'installation	Vérifier l'installation
Blocage inopiné et total du moteur	Temps de cycle maximum dépassé (4mn)	Laisser refroidir le moteur pendant 20mn
Le moteur se coupe en cours d'ouverture/de fermeture et il est impossible d'augmenter sa course	Décalage entre la position du moteur et la position réelle du volet	Retirer le moteur du volet puis tourner à la main la bague de liaison « 3 » dans le sens opposé
Des craquements se font entendre lors du mouvement du volet	Le tube autour duquel le volet est enroulé est trop long par rapport à l'espacement disponible	Raccourcir très légèrement le tube autour duquel le volet est enroulé

**6. INFORMATIONS COMPLEMENTAIRES****Entretien et nettoyage**

Avant tout entretien, Couper l'alimentation de l'appareil.

Ne pas nettoyer les produits avec des substances abrasives ou corrosives.


Utiliser un simple chiffon doux légèrement humidifié.

Ne pas vaporiser à l'aide d'un aérosol, ce qui pourrait endommager l'intérieur du produit.

**Garantie**

Ce produit est garanti 2 ans, pièces et main d'oeuvre, à compter de la date d'achat. Il est impératif de garder une preuve d'achat durant toute cette période de garantie. La garantie ne couvre pas les dommages causés par négligence, par chocs et accidents. Aucun des éléments de ce produit ne doit être ouvert ou réparé par des personnes étrangères à la société AVIDSEN. Toute intervention sur l'appareil annulera la garantie. Les éléments dits consommables tels que la pile de la télécommande ne rentrent pas dans le cadre de la garantie.

**Recyclage**

 Ce logo signifie qu'il ne faut pas jeter les appareils hors d'usage avec les ordures ménagères. Les substances dangereuses qu'ils sont susceptibles de contenir peuvent nuire à la santé et à l'environnement. Faites reprendre ces appareils par votre distributeur ou utilisez les moyens de collecte sélective mis à votre disposition par votre commune.

**Assistance téléphonique**

En cas de problème, contacter notre Hotline au **0892 701 369. Audiotel : 0.337Euros TTC/min**

**Retour Produit – Service Après-Vente**

Malgré le soin apporté à la conception et la fabrication de votre produit, si ce dernier nécessite un retour en service après-vente dans nos locaux, il est possible de consulter l'avancement des interventions sur notre site Internet à l'adresse suivante : <http://sav.avidsen.com>

**7. CARACTERISTIQUES TECHNIQUES**

Type	Moteur 230Vac réducteur avec engrenage
Référence	297107
Alimentation	230V~ / 50Hz
Courant assigné	0,64A
Puissance du moteur	145W
Vitesse nominale	15 tours par minute
Couple nominal	20Nm
Indice de protection	IP44
Classe d'isolement	F
Câble	Longueur 2.50m, 4 conducteurs
Température de fonctionnement	-15°C à +40°C
Nombre de tours maximum exécutés par le moteur entre la position volet ouvert et la position volet fermé	22
Précision du réglage de fin de course	1 tour de clé de réglage correspond à 1/10ème de tour du moteur, soit 0.4s de fonctionnement
Temps de fonctionnement maximum en continu	4mn
Niveau de bruit	< 45dBa
Surface maximum du volet à motoriser PVC	6m <sup>2</sup>
Bois	2.5m <sup>2</sup>
Alu	4m <sup>2</sup>
Poids maximum du volet à motoriser	45kg
Diamètre du tube dans lequel vient se loger la motorisation	60mm, section octogonale