

# oceanic



**OCEALL610WA**

**LAVE LINGE 6 KG**  
**Guide d'utilisation**

## LECTURE DE LA NOTICE

Ce guide d'utilisation comporte des chapitres relatifs aux consignes de sécurité, aux consignes d'utilisation, aux consignes d'installation et aux conseils de dépannage. Une lecture attentive de cette notice avant d'utiliser le lave-linge vous aidera à utiliser et à entretenir le lave-linge correctement.

### AVANT DE CONTACTER VOTRE SERVICE APRES VENTE

Le chapitre concernant les conseils de dépannage vous aidera à résoudre vous-même certains problèmes courants sans avoir besoin de recourir au service de techniciens professionnels.

#### NOTE :

Le fabricant, conformément à une politique de développement permanent de mise à jour du produit, peut effectuer toute modification nécessaire sans donner de notification préalable.

### SOMMAIRE

CONSIGNES DE SECURITE.....	3
DESCRIPTION DE L'APPAREIL.....	10
INSTALLATION DE L'APPAREIL.....	11
CONSEILS D'UTILISATION.....	13
UTILISATION DE L'APPAREIL.....	15
PRESENTATION DES FONCTIONS ET DES PROGRAMMES.....	16
PROGRAMMES DE LAVAGE.....	17
ENTRETIEN ET NETTOYAGE.....	18
RESOLUTION DE PROBLEMES.....	20
GUIDE DE DEPANNAGE.....	22
GARANTIE.....	23
MISE AU REBUT.....	24

Cet appareil est conforme aux Directives Européennes 2014/35/EU relative à la sécurité électrique, 2014/30/EU relative à la compatibilité électromagnétique, 2009/125/CE relative à l'écoconception (ERP) et 2011/65/CE relative à la RoHS.



## **CONSIGNES DE SECURITE**



### **IMPORTANT ! LIRE TOUTES LES CONSIGNES AVANT UTILISATION**

Pour la sécurité des biens et des personnes ainsi que pour le respect de l'environnement, vous devez d'abord lire impérativement les préconisations suivantes avant toute utilisation de votre appareil.

## **MISE EN GARDE !**

Pour éviter toute erreur ou accident, assurez-vous que les utilisateurs de cet appareil aient pris parfaitement connaissance de son fonctionnement et des mesures à observer en matière de sécurité.

Conservez cette notice d'utilisation avec votre appareil.

Si l'appareil devait être vendu ou cédé à une autre personne, assurez-vous que la notice d'utilisation l'accompagne.

Le nouvel utilisateur pourra alors être informé du fonctionnement de celui-ci et des avertissements s'y rapportant.

En ce qui concerne les informations pour l'installation, la manipulation, l'entretien et la mise au rebut de l'appareil, référez-vous aux paragraphes ci-après de la notice.

- Cet appareil est destiné à être utilisé dans des applications domestiques (cadre privé) mais pas dans les applications analogues telles que:

- les coins cuisines réservés au personnel des magasins, bureaux et autres environnements professionnels
- les fermes et l'utilisation par les clients des hôtels, motels et autres environnements à caractère résidentiel
- les environnements du type chambres d'hôtes
- La restauration et autres applications similaires y compris la vente au détail

L'appareil doit être raccordé au réseau de distribution d'eau en utilisant les ensembles de raccordement neufs fournis avec l'appareil, il convient de ne pas réutiliser des ensembles de raccordement usagés.

**Les ouvertures de ventilation ne doivent pas être obstruées par un tapis.**

**Cet appareil peut être utilisé par des enfants âgés d'au moins 8 ans et par des personnes ayant des capacités physiques, sensorielles ou mentales réduites ou dénuées d'expérience ou de connaissance, s'ils (si elles) sont correctement surveillé(e)s ou si des instructions relatives à l'utilisation de l'appareil en toute sécurité leur ont été données et si les risques encourus ont été appréhendés.**

**Les enfants ne doivent pas jouer avec l'appareil.**

**Le nettoyage et l'entretien par l'utilisateur ne doivent pas être effectués par des enfants sans surveillance.**

**Il convient de maintenir à distance les enfants de moins de 3 ans, à moins qu'ils ne soient sous une surveillance continue.**

### **MISE EN GARDE !**



Pour éviter tout risque de détérioration de l'appareil, transportez-le dans sa position d'utilisation muni de ses cales de transport. Au déballage de celui-ci, et pour empêcher des risques d'asphyxie et corporel, tenez les matériaux d'emballage hors de la portée des enfants.



Pour éviter tout risque (mobilier, immobilier, corporel,...), l'installation, les raccordements (eau, électricité, évacuation), la mise en service et la maintenance de votre appareil doivent être effectués par un professionnel qualifié.



Votre appareil a été conçu pour être utilisé par des adultes. Il est destiné à un usage domestique normal. Ne l'utilisez pas à des fins commerciales ou industrielles ou pour d'autres buts que ceux pour lesquels il a été conçu. Vous éviterez ainsi des risques matériel et corporel.



Débranchez votre appareil avant toute opération de nettoyage manuel. N'utilisez que des produits du commerce non corrosifs ou non inflammables. Toute projection d'eau ou de vapeur est proscrite pour écarter le risque d'électrocution.



Afin d'empêcher des risques d'explosion et d'incendie, ne placez pas de produits inflammables ou d'éléments imbibés de produits inflammables à l'intérieur, à proximité ou sur l'appareil.



Lors de la mise au rebut de votre appareil, et pour écarter tout risque corporel, mettez hors d'usage ce qui pourrait présenter un danger :

coupez le câble d'alimentation au ras de l'appareil. Informez-vous auprès des services de votre commune des endroits autorisés pour la mise au rebut de l'appareil.

## **Sécurité générale**

- Il est interdit de modifier les caractéristiques techniques ou de tenter de modifier l'appareil de quelque façon que ce soit.
- N'utilisez que les quantités de lessive et d'assouplissant indiquées par le fabricant. Une quantité excessive pourrait endommager le linge. Conformez-vous aux doses préconisées par les fabricants.
- Groupez les petits articles, tels que chaussettes, ceintures lavables en machine etc., dans un petit sac de toile ou une taie, afin d'éviter que ces pièces ne glissent entre le tambour et la cuve.
- Ne lavez pas en machine le linge avec baleines, les tissus non ourlés ou déchirés.
- Débranchez toujours la prise de courant et fermez le robinet d'arrivée d'eau après chaque utilisation et avant le nettoyage et l'entretien de l'appareil. Assurez-vous, après avoir installé l'appareil, qu'aucun tuyau ou raccord ne fuit.
- Si l'appareil est installé dans un endroit exposé au gel, veuillez lire attentivement le chapitre "Protection contre le gel".
- Ne confiez les travaux hydrauliques nécessaires à l'installation de l'appareil qu'à un plombier qualifié.
- Si l'installation électrique de votre habitation nécessite une modification pour le branchement de votre appareil, faites appel à un électricien qualifié.
- Si le cordon d'alimentation est endommagé, il doit être remplacé par le fabricant, son Service Après-Vente ou une personne de qualification similaire, afin d'éviter un danger.
- **Instruction de mise à la Terre** : Cet appareil doit être mis à la terre. Dans le cas d'un dysfonctionnement ou d'une coupure, la mise à la terre permet de réduire le risque de choc électrique en fournissant un accès au courant électrique de plus faible résistance. Cet appareil est équipé d'un cordon

pourvu d'un conducteur de mise à la terre et d'une prise de mise à la terre. La prise doit être branchée dans une prise murale appropriée installée et mise à la terre en accord avec tous les codes et règles locaux.

## **Utilisation**

- Lavez en machine uniquement les articles pouvant supporter ce traitement. Suivez les indications se trouvant sur l'étiquette dont chaque article est muni. Ne pas laver les tapis.
- Ne surchargez pas l'appareil. Voir le chapitre correspondant dans cette notice d'utilisation.
- Avant le lavage vérifiez le linge. Videz les poches et fermez les boutonsnières et fermetures à glissière. Traitez avant le lavage les taches de peinture, d'encre, de rouille et d'herbe.
- Ne mettez pas dans le lave-linge les articles détachés à l'essence, à l'alcool, au trichloréthylène, etc. Si vous utilisez de tels détachants, attendez que le produit soit évaporé avant de placer les articles dans le tambour.
- Le câble d'alimentation ne doit jamais être tiré au niveau du câble, mais toujours au niveau de la prise.
- Ne pas enlever la prise de courant les mains humides.
- Protégez le panneau de commande de tout déversement d'eau.
- Ne posez pas de vêtements lavés sur le dessus de la machine
- N'utilisez jamais l'appareil si le câble d'alimentation, le bandeau de commande, le plan de travail ou le socle sont endommagés de manière telle que l'intérieur de l'appareil est accessible.
- N'essayez jamais de réparer l'appareil vous-même. Les réparations effectuées par du personnel non qualifié peuvent provoquer des blessures ou le mauvais fonctionnement de l'appareil. Contactez le service après-vente de votre magasin vendeur. Exigez des pièces de rechange certifiées Constructeur.

- Les enfants ou les animaux de compagnie peuvent grimper dans le lave-linge. Vérifier le tambour avant chaque utilisation.
- N'utilisez aucun produit contenant des solvants, car ceux-ci peuvent endommager certaines pièces de la machine ou être à l'origine d'émissions de gaz toxiques. Il peut également exister un risque de mise à feu et d'explosion
- A la fin de chaque cycle. Remettre le sélecteur de programme sur la position 'STOP' ou le bouton 'MARCHE/ARRÊT' sur 'ARRÊT' avant d'ouvrir la porte.
- Après chaque utilisation, veillez à débrancher la prise de l'appareil.
- **La masse maximale de linge coton sec autorisé est de 6 kilogrammes.**
- Respecter la charge maximale conformément aux indications de cette notice.
- La pression d'eau minimale à l'entrée autorisée est de 0,05 MPa (0,5 Bar)
- La pression d'eau maximale à l'entrée autorisée est de 1 MPa (10 Bars)

## Installation

- Cet appareil est lourd. Faites attention lors de son déplacement.
- Installez la machine dans une pièce pourvue d'une ventilation adaptée. Évitez les pièces sans fenêtre. L'arrière de la machine doit être situé au moins à 100 mm du mur.
- Lors du déballage, vérifiez que l'appareil n'est pas endommagé. En cas de doute, ne l'utilisez pas et contactez le magasin vendeur.
- N'installez pas votre appareil dans une pièce dans laquelle la température est susceptible de descendre au-dessous de 0°C. Les tuyaux gelés peuvent éclater sous l'action de la pression. La fiabilité de l'unité de commande électronique peut être altérée à des températures inférieures à 0°C et supérieures à 50°C.



- N'installez pas la machine dans une zone humide ou une salle d'eau avec exposition directe à une douche.
- Protégez la machine de l'exposition directe au soleil ou à la pluie.
- L'appareil doit être débridé avant l'utilisation. L'élimination incomplète des dispositifs de protection pour le transport pourrait occasionner des dommages à l'appareil ou aux meubles voisins. L'appareil doit être débranché lors de l'opération de débridage. Il peut s'avérer pratique de conserver le matériau d'emballage et les brides de transport en vue d'un éventuel déménagement.
- Assurez-vous, après avoir installé l'appareil, que celui-ci ne repose pas sur le tuyau d'alimentation ou le tuyau de vidange ou sur le câble d'alimentation.
- Ne pas brancher l'appareil à une prise de courant non protégée contre les surcharges (fusible).
- Ne jamais utiliser de prises multiples ou de rallonge pour brancher l'appareil.
- Cet appareil n'est pas destiné à être mis en fonctionnement au moyen d'une minuterie extérieure ou par un système de commande à distance séparé ou tout autre dispositif qui met l'appareil sous tension automatiquement.
- Une fois que l'appareil est en place et bien à plat, vous devez vous assurer que chacun des quatre pieds est dans une position stable. Si l'appareil n'est pas bien à plat, en particulier s'il n'est pas dans une position stable, il peut bouger lors de son fonctionnement.
- Ne branchez la fiche d'alimentation sur la prise de courant qu'à la fin de l'installation. Assurez-vous que la prise de courant est accessible une fois l'appareil installé.
- MISE EN GARDE: Maintenir dégagées les ouvertures de ventilation dans l'enceinte de l'appareil ou dans la structure d'encastrement.
- Si la machine est placée sur une moquette, ajustez les pieds afin de permettre à l'air de circuler librement autour de



l'appareil. De même les ouvertures ne doivent pas être obstruées par un tapis.

- Ne pas grimper sur l'appareil ou laisser des objets lourds, des appareils chauffants ou encore des objets avec de l'eau ou ayant des fuites de liquides sur l'appareil, afin d'éviter les risques de déformation du plateau avant ou des composants plastiques.

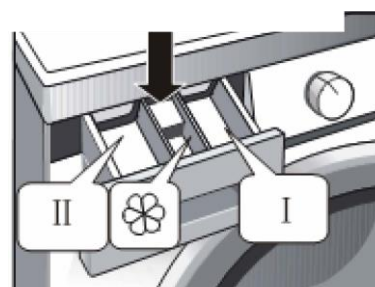
### **Sécurité des enfants**

- Les matériaux d'emballage (par ex. les films plastiques, les polystyrènes) représentent un danger pour les enfants - risque d'asphyxie ! Conservez-les hors de portée des enfants
- Conservez tous les détergents dans un endroit sûr hors de portée des enfants.
- Assurez-vous que les enfants ou vos animaux domestiques ne puissent pas pénétrer dans le tambour.

## DESCRIPTION DE L'APPAREIL



### BAC A PRODUITS



I      Prélavage  
II      Lavage  
Flower symbol      Assouplissant

- 1 Tuyau d'alimentation d'eau
- 2 Bac à produits
- 3 Hublot
- 4 Dessus
- 5 Bandeau de commande

- 6 Cable et prise d'alimentation
- 7 Tambour
- 8 Accès à la pompe de vidange
- 9 Tuyau d'évacuation d'eau

### Accessoires :

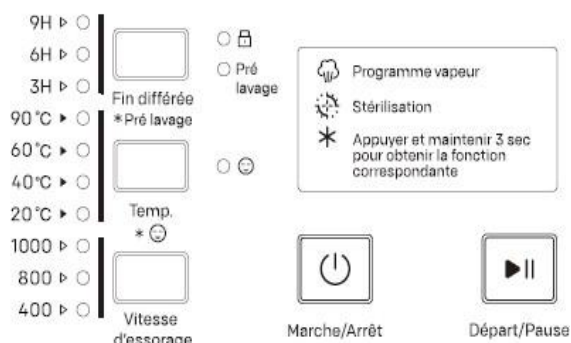
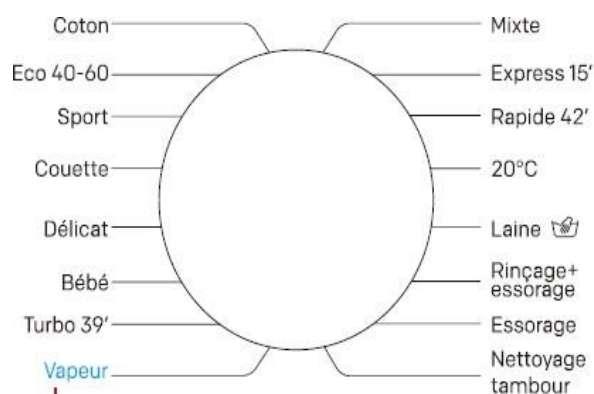
Bouchons cache vis de débridage



Tuyau d'arrivée d'eau



## BANDEAU DE COMMANDE



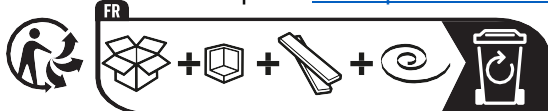
## INSTALLATION DE L'APPAREIL

**IMPORTANT : L'installation de cet appareil nécessite l'intervention de 2 personnes.**

### Déballage de l'appareil et mise au rebut des éléments d'emballage

Retirez tous les éléments d'emballage autour de l'appareil, ainsi que les éléments de protection situés à l'intérieur de l'appareil.

- Le carton d'emballage et les feuilles de papier sont recyclables. Ils doivent être jetés dans les bacs de collecte.
- Les autres éléments d'emballage (adhésif, attaches ...) doivent être jetés avec les déchets ménagers.
- Pour en savoir plus : [www.quefairedemesdechets.fr](http://www.quefairedemesdechets.fr)



Tous les éléments d'emballage doivent être jetés séparément dans les poubelles de tri afin de faciliter et de participer à leur recyclage.

### Installation de l'appareil

- Le lave-linge doit être installé dans un endroit propre pour éviter toute obstruction de l'appareil à cause de la poussière. L'air doit pouvoir circuler autour de l'appareil sans encombre.
- Ajustez le niveau pour éviter vibrations et bruits. L'appareil doit être placé dans une pièce propre, sans eau, glace ou matériaux combustibles. Pour éviter vibrations et bruits, l'appareil doit être placé sur une surface plate et solide.
- Les pieds du lave-linge ne doivent jamais être retirés. Lorsque vous appuyez sur le bord, le lave-linge ne devrait pas bouger ou trembler d'avant en arrière (veuillez vérifier des deux côtés). Si le lave-linge tremble lorsque vous appuyez sur les coins, il faut réajuster les pieds ajustables.
- Ne pas empiler de couettes ou de cordes sur le sol, qui pourraient générer de la chaleur et affecter le fonctionnement de l'appareil.



### Débridage

Avant la première mise en marche il est indispensable d'enlever les dispositifs de sécurité mis en place pour le transport.

Suivez les instructions données ci-dessous. Conservez ces dispositifs de sécurité : ils devront être remontés en cas de futur transport de l'appareil (déménagement par exemple).

1. Afin d'éviter tout dommage interne pendant le transport, 4 boulons sont installés. Avant d'utiliser le lave-linge, démontez le boulon (voir tableau 1). • Si les boulons ne sont pas démontés, des vibrations violentes, des bruits et des problèmes se produiront.

2. Utilisez la clé jointe pour desserrer les 4 boulons (voir tableau 2).

3. Tournez légèrement le caoutchouc du boulon, puis retirez les boulons, gardez les boulons et la clé à portée de main (voir tableau 3).

Note : les boulons doivent être remontés dès lors que le lave-linge est transporté.

4. Utiliser les bouchons fixés pour sceller les trous de vis (voir tableau 4).

Transporter un appareil non bridé peut endommager des composants internes et générer des fuites et des dysfonctionnements, et peut également engendrer des déformations par choc.

tableau 1

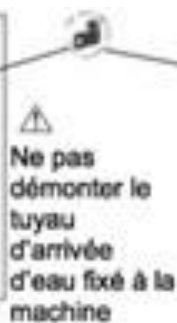
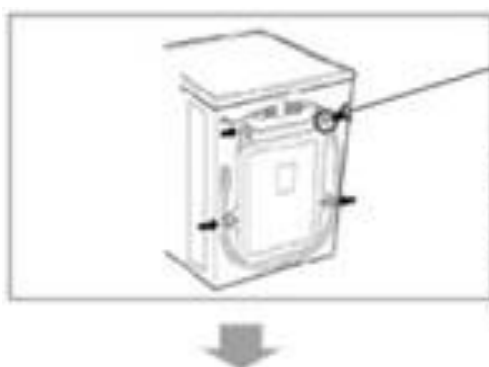


tableau 3

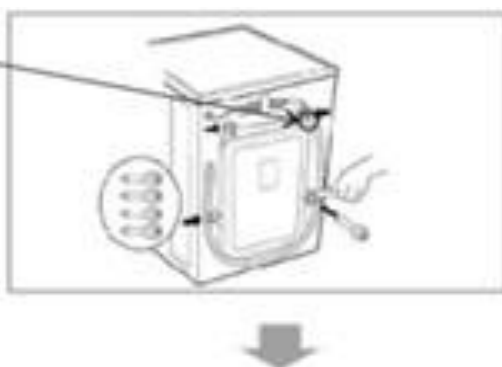


Tableau 2



Tableau 4



### Mise à niveau - Ajustement des pieds réglables:

Placez l'appareil à l'endroit choisi (sol plat et rigide) et procédez soigneusement à la mise à niveau, en agissant sur les pieds prévus à cet effet.

Ajustez les pieds réglables pour vous assurer que le lave-linge est équilibré et qu'il peut être placé sur le sol de manière stable. Une fois le réglage effectué, visser le contre-écrou pour garantir le bon fonctionnement de l'appareil.

Vérification de la diagonale :

Appliquer une force vers le bas sur la diagonale du lave-linge, le lave-linge ne doit pas bouger. (Les deux diagonales doivent être vérifiées, si le lave-linge tremble, il faut réajuster le pied réglable).



Assurez-vous, en outre, que pendant son fonctionnement, l'appareil ne touche pas le mur, les meubles, etc...

### Branchements électriques :

Cette machine ne peut être branchée qu'en 230V monophasé 50 Hz.

Vérifiez que le compteur de l'abonné et les fusibles peuvent supporter l'intensité absorbée par la machine, compte tenu des autres appareils électriques branchés.

Calibre des fusibles de lignes (un par phase) : 10 ampères.

**L'appareil ne doit pas être raccordé à l'aide d'un prolongateur ou d'une prise multiple (risque d'incendie).**

Utilisez un socle de prise de courant comportant une borne de mise à la terre, qui doit être obligatoirement être raccordée conformément à la norme NF C 15-100.

La ligne d'alimentation électrique partant du compteur ne devra pas être inférieure à 4 mm<sup>2</sup> par conducteur.

L'appareil une fois installé, assurez-vous que le câble d'alimentation est facilement accessible.

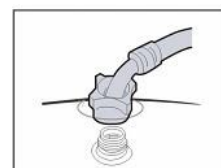
### Raccordement d'eau



Vissez le raccord du tuyau d'alimentation livré avec l'appareil sur la tige filetée du robinet d'arrivée d'eau (20x27). Vissez correctement pour éviter toute fuite. N'employez jamais à cet effet un tuyau déjà utilisé précédemment.

Si nécessaire rectifiez la position du raccord de vidange en vissant la bague de serrage placée à l'arrière de l'appareil.

Veillez ensuite à visser correctement la bague de serrage pour éviter toute fuite.



### Vidange de l'eau :

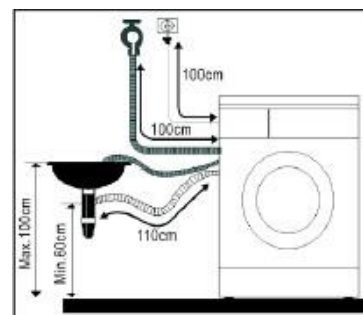
Le tuyau de vidange peut être positionnée de deux manières différentes :

#### Sur le bord d'un lavabo.

Dans ce cas, assurez-vous que l'extrémité du tuyau ne puisse pas tomber au sol lorsque la machine effectue la vidange. Pour ce faire, vous pouvez fixer le tuyau au robinet à l'aide d'une ficelle ou le fixer au mur.

#### Dans un conduit de vidange (ou dans une dérivation de la vidange d'un lavabo)

dont la distance du sol doit être comprise entre 60 et 100 cm. Il est indispensable de prévoir une entrée d'air à l'extrémité du tuyau de vidange pour éviter tout siphonage éventuel. Il devra être placé au niveau du sol, la crosse devra se trouver à la hauteur indiquée précédemment.



### Important :

**En aucun cas, le tuyau de vidange ne doit être rallongé. L'inobservation de ces règles pourrait entraîner un fonctionnement anormal de votre appareil.**

## CONSEILS D'UTILISATION

- Assurez-vous que le raccordement électrique est conforme avec les instructions d'installation.
- Mettez quelques chiffons propres dans le tambour.
- Sélectionnez « Minuterie » et sélectionnez un lavage de 30 minutes minimum pour éliminer toute trace de poussière pouvant se trouver dans le tambour.
- Après avoir terminé ce programme, lisez la section « Nettoyage et entretien » pour nettoyer la porte du filtre.

### CONSEILS POUR LE LAVAGE

#### Le tri du linge par catégorie

Nous vous conseillons de trier le linge:

- d'un côté, le linge résistant pouvant supporter un lavage et un essorage énergiques;
- de l'autre, le linge délicat qu'il convient de traiter avec précaution;
- pour les charges mixtes, lessives composées d'articles en fibres de différentes natures, choisissez un programme et une température convenant à la fibre la plus fragile.

Suivez les symboles pour l'entretien des textiles se trouvant sur l'étiquette dont chaque article est muni et les instructions de lavage du fabricant.

#### Températures

**90°** : Pour les articles en lin et coton blanc sales (p. ex. linge de table, draps...)

**60°** : Pour les articles couleur bon teint normalement sales (par ex. chemises, chemises de nuit, pyjamas ..... ) en lin, coton ou fibres synthétiques et pour les articles en coton blanc pas très sales (par ex. linge de corps).

**30°-40°** : Idéale pour les couleurs fragiles, les synthétiques, la soie, l'acrylique et les articles en laine portant l'étiquette "Pure laine, irrétrécissable, lavable en machine".

#### Avant de charger le linge

Lavez les articles "blanc" et de couleur séparément. Les articles blancs peuvent perdre leur "blancheur" en cours de lavage.

Lorsqu'ils sont lavés pour la première fois, les articles de couleur peuvent perdre de leur couleur et déteindre sur d'autres pièces de linge ; ils doivent donc être lavés séparément la première fois.

#### Videz des poches intérieures et des poches des pantalons les petits objets métalliques qu'elles pourraient contenir (clous, épingles, trombones).

Boutonnez les taies d'oreiller, fermez les fermetures à glissière et à pression. Nouez les ceintures et les rubans longs.

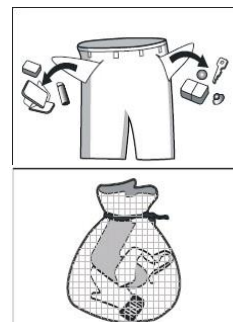
Traiter les taches tenaces avant le lavage.

Frottez les zones particulièrement sales à l'aide d'un détergent ou d'une pâte spécifique.

Apportez un soin tout particulier aux voilages.

Enlevez les crochets des voilages et mettez-les dans une housse ou un filet.

Retirez les boutons mal cousus, les épingles et les agrafes.



#### Charges maximales :

La quantité de linge introduite dans le tambour ne doit pas dépasser la capacité maximale de la machine. Cette capacité varie suivant la nature des textiles.

Diminuez la quantité en cas de linge très sale ou de tissus éponges.

Tous les textiles n'ont pas le même volume d'encombrement et le même pouvoir de rétention d'eau.

C'est pourquoi, d'une manière générale, le tambour peut être rempli:

- **pour le linge de coton, lin** : en totalité mais sans pression excessive;
- **pour les cotons traités et les fibres synthétiques**: à moitié de son volume;
- **pour les articles très fragiles tels que les voilages et les lainages**: au tiers environ de son volume.
- Utilisez si possible l'appareil à pleine capacité plutôt qu'avec des charges partielles afin de réaliser des économies d'eau et d'énergie.

Pour le linge très sale, réduisez la charge. Pour une charge de linge mixte, remplissez le tambour en fonction des fibres les plus fragiles.

#### Poids du linge : Nous vous donnons, à titre indicatif, les poids moyens des pièces les plus communes :

Peignoir de bain	1200g	Nappe	250g
Serviette de toilette, de table, chemisier	100g	Chemise de nuit, chemise homme	200g
Grand drap	700g	Blouse de travail homme	600g
Drap, pyjama homme	500g	Sous-vêtement femme, homme	100g
Taie d'oreiller, essuie-mains	200g		

### Traitement des taches :

Traitez avant le lavage certaines taches qui risqueraient de ne pas partir, surtout si elles sont anciennes, en procédant de l'extérieur de la tache vers l'intérieur, ceci afin d'éviter de faire des cernes.

**Sang:** traitez les taches fraîches avec de l'eau froide. Pour les taches sèches, laissez tremper toute la nuit dans de l'eau mélangée à un produit spécifique. Savonnez, frottez puis rincez.

**Peinture à l'huile:** tamponnez à l'aide d'un solvant après avoir étalé le vêtement sur un chiffon propre ; répétez plusieurs fois l'opération.

**Taches de gras séchées:** étalez le vêtement sur un chiffon propre et tamponnez avec de l'essence de térébenthine.

**Rouille:** utilisez un produit antirouille en suivant attentivement les conseils du fabricant. Pour les vieilles taches, assurez-vous que la nature du textile supporte le produit.

**Taches de moisi:** Traitez à l'eau de Javel diluée. Rincez. (blanc et couleur bon teint seulement).

**Herbe:** Savonnez légèrement, traitez à l'eau de Javel diluée. (blanc et couleur bon teint seulement).

**Crayon à bille - feutre:** Tamponnez à l'aide d'un chiffon propre imbibé d'alcool à 90°. Prenez soin de ne pas étaler la tache.

**Rouge à lèvres:** Tamponnez à l'éther s'il s'agit de lainage ou de coton ou au trichloréthylène si l'article est en soie.

**Vin rouge:** Faites tremper dans de l'eau additionnée d'un détergent. Rincez et traitez avec de l'acide acétique ou citrique. Traitez les marques résiduelles dans de l'eau additionnée d'eau de Javel.

**Encre:** En fonction du type d'encre, imbibe le tissu d'acétone (\*), puis d'acide acétique ; traitez les marques résiduelles sur les tissus blancs avec de l'eau de Javel. Rincez avec soin.

**Cambouis-goudron:** Étalez un peu de beurre frais sur la tache, laissez reposer puis tamponnez avec de l'essence de térébenthine.

(\*) Ne pas utiliser d'acétone sur de la soie artificielle.

### Produits

Les bons résultats de lavage dépendent aussi du choix et du bon dosage de la lessive qui permettent de faire des économies et de protéger l'environnement. Bien qu'ils soient biodégradables, les détergents contiennent des substances qui, lorsqu'elles sont utilisées en grandes quantités, peuvent bouleverser le fragile équilibre de la nature.

### Choix de la lessive

Les fabricants de lessive indiquent la quantité de lessive à utiliser selon la charge de linge sur les emballages. Conformez-vous aux doses et aux instructions préconisées sur les emballages.

Nous vous déconseillons d'utiliser en même temps plusieurs types de lessive, vous risqueriez d'endommager le linge.

### Dosage

La quantité de lessive à utiliser est fonction de la charge de linge à laver, de la dureté de l'eau et du degré de salissure du linge.

Si votre eau est douce, diminuez légèrement les doses. Si elle est calcaire, (l'utilisation d'un anticalcaire est conseillé) ou si le linge est très sale ou taché, augmentez un peu les doses.

Vous obtiendrez le degré de dureté de votre eau en contactant la compagnie de distribution d'eau de votre région ou tout autre service compétent.

Degrés de dureté de l'eau			
Niveau	Caractéristique	Degrés	
		allemands °dH	français °T.H.
1	douce	0-7	0-15
2	moyenne	8-14	16-25
3	dure	15-21	26-37
4	très dure	> 21	> 37

**Remarque:** n'utilisez que des produits lessiviels faiblement moussants, vendus dans le commerce, spécialement conçus pour l'utilisation dans les machines à laver. Employez des produits spécifiques pour le lavage de la laine. Les lessives en poudre s'utilisent sans restriction.

Les lessives liquides ne doivent pas être utilisées lors de la sélection d'un prélavage. Pour tout cycle sans prélavage, elles peuvent être versées soit dans une boule doseuse placée directement dans le tambour, soit dans le compartiment lavage, dans les deux cas, il est impératif de démarrer sans délai le cycle de lavage. Si vous séchez ensuite votre linge dans un sèche-linge, n'oubliez pas de retirer la boule doseuse.

Les lessives liquides sont très indiquées pour des températures peu élevées, à savoir 30°C et 40°C, alors qu'il est conseillé d'utiliser une lessive en poudre pour les températures supérieures, de 60°C à 90°C.

Les lessives en tablettes ou en doses se mettent impérativement dans le compartiment lavage de la boîte à produits de votre lave-linge.

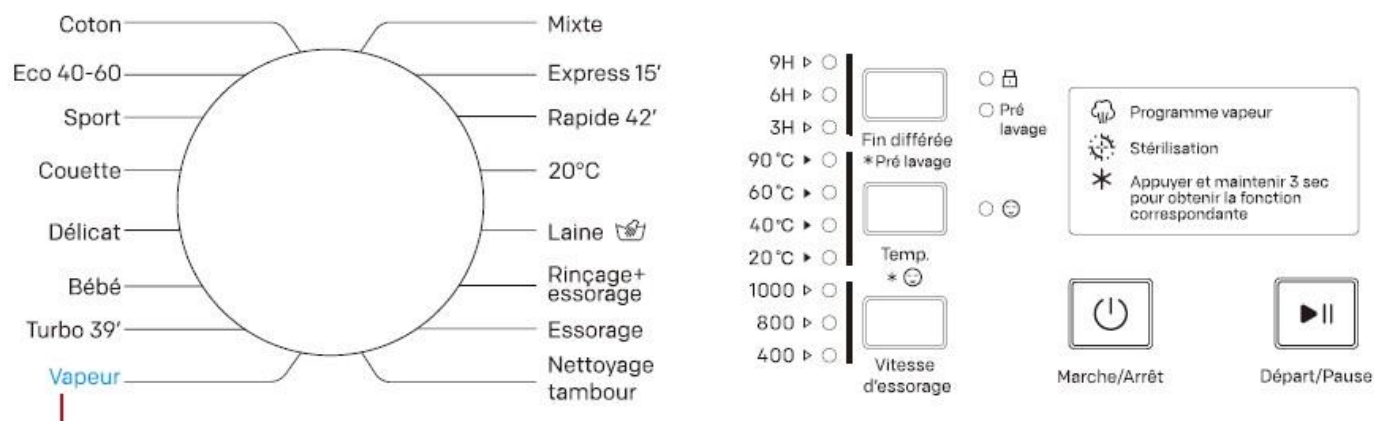
Pour le traitement des taches avant le cycle de lavage, conformez-vous aux doses et aux instructions préconisées par le fabricant du produit. Si vous utilisez du produit de lavage pour traiter les taches, vous devez démarrer immédiatement le cycle de lavage.

### Assouplissant :

Versez un produit assouplissant sous forme liquide dans le compartiment de la boîte à produits destiné à cet effet. Respectez le dosage indiqué sur le flacon, en fonction de la caractéristique de l'assouplissant utilisé, normal ou concentré. **Ne dépassez pas les doses maximales.**



## UTILISATION DE L'APPAREIL



### Bouton Marche / Arrêt:

Appuyer dessus pour mettre l'appareil sous tension / hors tension.

Lorsque le programme est terminé, appuyer sur Marche / Arrêt pour couper l'alimentation électrique.

### Bouton Départ / Pause:

Appuyez sur cette touche pour démarrer l'appareil

Appuyez sur ce bouton pour faire une pause pendant l'opération, puis appuyez à nouveau pour continuer.

### Bouton de "Fin différée":

Lorsque la fonction « Fin différée » est utilisée pour décaler la fin du cycle de lavage, le délai est de 3 heures, de 6 heures ou de 9 heures, par appui successif sur cette touche

Si vous souhaitez annuler la fonction de Fin différée, appuyez sur le bouton "Fin différée" pendant un cycle.

Vous devez sélectionner la fonction de « fin différée » après avoir sélectionné le programme et avant d'appuyer sur la touche « Départ / Pause ».

### Prélavage:

Si les vêtements sont très sales, vous pouvez choisir ce programme avant le lavage.

Appuyez sur « Fin différée » pendant plus de 3 secondes pour activer / désactiver la fonction de prélavage.

### Touche "Température" (Temp.):

Lorsque vous appuyez sur le bouton d'alimentation pour démarrer la machine et sélectionner le programme, vous pouvez choisir la température de l'eau en fonction de la matière du linge.

### Témoin "Sécurité enfant":

Utilisez cette fonction pour empêcher les enfants d'utiliser la machine.

Fonctionnement de la sécurité enfant, les autres boutons ne sont pas disponibles, à l'exception de « Marche/ Arrêt ».

Appuyez sur « Température » (Temp.) pendant plus de 3 secondes pour activer / désactiver la fonction de sécurité enfants.

### Bouton "Vitesse d'essorage":

Lorsque vous appuyez sur le bouton après avoir sélectionné le programme de lavage, vous pouvez choisir différentes vitesses d'essorage par appui successif sur ce bouton.

### Sélecteur de programme:

En tournant sur le bouton rotatif, vous pouvez sélectionner le programme de lavage selon le type de linge et la saleté de celui-ci.

### Indicateur de statut :

Verrouillage porte : cette icône indique le verrouillage ou le déverrouillage de la porte.

Verrouillage enfant : l'icône en haut à gauche est utilisée pour contrôler l'ouverture et la fermeture du verrou enfant, le côté droit affiche l'état de fermeture du verrou enfant.



## PRESENTATION DES FONCTIONS ET DES PROGRAMMES

### Préparation :

Ouvrez la porte, mettez les vêtements à l'intérieur et fermez la porte.

Ouvrez la boîte à détergent, ajoutez du produit de lavage et refermez la boîte.

Raccordez les tuyaux d'arrivée et assurez-vous que le robinet est ouvert.

Appuyez sur le bouton Marche / Arrêt.

Les programmes peuvent être sélectionnés en fonction des besoins.

Appuyez sur le bouton Démarrage / Pause ; le lavage commence.

Lorsque toutes les opérations sont terminées, l'avertisseur sonore émet un bruit.

Ouvrez la porte pour sortir le linge.

Débranchez et fermez le robinet d'arrêt.

### Programme « Coton »:

Ce programme convient aux vêtements moyennement ou peu sales, comme le coton, la literie, les sous-vêtements, les serviettes et les chemises, ...

### Programme Eco 40-60:

Le programme est destiné au coton pas trop sale et qui peut être lavé aussi bien à 40°C qu'à 60°C, pendant le même cycle de lavage.

### Programme « Sport »:

Utilisé pour laver les vêtements de sport, ce programme permet de laver la sueur et la saleté sur les vêtements.

### Programme « Couette »:

Utilisé pour laver les vêtements lourds, tels que les manteaux, les serviettes, etc.

### Programme «Délicat»:

Lavage de la gaze, des sous-vêtements en soie.

### Programme « Bébé »:

Utilisé pour laver les vêtements de bébé.

### Programme « Turbo 39 minutes »:

Le programme Turbo 39 minutes réduit le processus de lavage en augmentant la fréquence des battements, en réduisant le temps de séjour, ce qui raccourcit le temps de lavage d'environ 30 % et permet d'optimiser l'utilisation de l'efficacité.

### Programme «Vapeur»:

La fonction vapeur est activée pour chauffer l'environnement interne du tambour, ce qui permet d'améliorer les performances de lavage et de réduire la saleté.

### Programme « Mixte »:

Cette fonction peut être utilisée pour laver des vêtements mixtes comme le coton, le synthétique et ainsi de suite (veuillez ne pas mélanger les vêtements qui déteignent facilement).

### Programme « Express 15 minutes »:

Pour laver les vêtements qui sont changés fréquemment, les vêtements pas trop sales et les vêtements fins.

### Programme « Rapide 42 minutes »:

Pour laver les vêtements qui sont changés fréquemment, les vêtements pas trop sales et les vêtements fins.

### Programme « 20 °C »:

Lavage des taches mineures.

### Programme « Laine »:

Pour laver les tissus en laine portant la mention "lavable en machine".

### Programme « Rinçage + essorage »:

La machine ne lave pas, mais rince et essore.

### Programme « Essorage »:

La machine ne lave pas et ne rince pas, elle essore seulement.

### Programme « Nettoyage du tambour »:

Nettoie brièvement la cuve du lave-linge. Ne pas mettre de linge dedans.

## PROGRAMMES DE LAVAGE

Cycle	Capacité nominale (kg)	Réglage de la température (°C)	Durée du cycle (H : mm)	Consommation d'énergie en kWh / cycle	Consommation d'eau en litres / cycle	Température la plus élevée (°C) (1)	Humidité résiduelle (2) / vitesse d'essorage
Express 15'	2	Froid	00 :15	0,024	30	Froid	70% / 800
Coton	6	60	2 :40	1,250	59	60	63% /1000
Mixte	3	40	2 :15	0,570	36	40	35 % /800
20 °C	3	20	1 :04	0,153	35	20	65 %/1000
Bébé	6	60	2 :07	1,170	59	60	70 %/ 800
ECO 40 – 60 (3)	6	-	3 :18	0,550	40,0	34	62,9% /1000
	3	-	2 :36	0,291	35,0	24	62,9% /1000
	1,5	-	2 :36	0,151	30,0	21	62,9% /1000

Programme	Température (°C)	Vitesse d'essorage (tour / minute)	Durée du programme (minutes)
Coton	40 (Froid / 20 / 60 / 90)	800 (0/400/1000)	75
Eco 40-60	40 (Froid / 20 / 60)	1000 (0/400/800)	198
Sport	Froid (20 / 40)	800 (0/400)	44
Couette	40 (Froid / 20 / 60)	800 (0/400/1000)	88
Délicat	20 (Froid / 40)	800 (0/400)	48
Bébé	60 (40 / 90)	800 (0/400/1000)	142
Turbo 39'	20 (Froid / 40 / 60)	800 (0/400/1000)	39
Vapeur	60 (Froid / 20 / 40 / 90)	800 (0/400/1000)	165
Mixte	Froid (20 / 40)	800 (0/400)	76
Express 15'	Froid (20 / 40)	800 (0/400)	15
Rapide 42'	40 (Froid / 20)	800 (0/400)	42
20 °C	20	1000 (0/400/800)	63
Laine	40 (Froid / 20)	800 (0/400)	47
Rinçage + Essorage	/	800 (0/400/1000)	16
Essorage	/	800 (0/400/1000)	10
Nettoyage du tambour	60 (90)	800	75

Les données ci-dessus sont fournies à titre de référence uniquement. Elles peuvent changer en raison de différentes conditions d'utilisation réelle.

Les valeurs données pour les programmes autres que le programme Eco 40- 60 sont indicatives seulement.

Délicat 20°C : le programme est capable de nettoyer le linge en coton légèrement sale virgule à une température nominale de 20°C, ce qui est conforme à la réglementation (UE) 2019 / 2023.

Programme de test d'efficacité énergétique : ECO 40-60.

Autres programmes par défaut :

- Demi-charge pour une machine de 6 kg. 3 kg.
- Quart de charge pour une machine de 6 kg. : 1,5 kg.

- (1) La température la plus élevée atteinte par le linge pendant le cycle de lavage pendant au moins 5 minutes.
- (2) Humidité résiduelle après le cycle de lavage en pourcentage de la teneur en eau et la vitesse d'essorage à laquelle cela a été atteint.
- (3) Le programme Eco 40- 60 est capable de nettoyer le linge en coton normalement sale déclaré lavable à 40°C ou 60°C, ensemble dans le même cycle. Ce programme est utilisé pour évaluer la conformité à la réglementation (UE) 2019 / 2023.

Les programmes les plus efficaces en termes de consommation d'énergie sont généralement ceux qui fonctionnent à des températures plus basses et pendant une durée plus longue.

Charger le lave-linge domestique jusqu'à la capacité indiquée pour les programmes respectifs contribuera à économiser de l'énergie et de l'eau.

Le bruit et la teneur en humidité restante sont influencés par la vitesse d'essorage : plus la vitesse d'essorage est élevée pendant la phase d'essorage, plus le bruit est élevé et plus la teneur en humidité restante est faible.

## ENTRETIEN ET NETTOYAGE

Vous devez **DÉBRANCHER** l'appareil du réseau électrique avant toute opération de nettoyage ou d'entretien.

### Détartrage

Il n'est généralement pas nécessaire de détartrer l'appareil si le produit lessiviel est bien dosé. Si le détartrage s'impose, utilisez un produit spécifique qui ne soit pas corrosif, spécialement conçu pour les lave-linges, que vous pourrez procurer dans le commerce. Respectez le dosage indiqué sur l'emballage.

### Après chaque cycle de lavage

Laissez le hublot entrouvert après chaque utilisation pour éviter la formation de moisissures et de mauvaises odeurs à l'intérieur de l'appareil et pour aérer la cuve.

### Entretien régulier

Les lavages à basse température peuvent provoquer l'accumulation de résidus à l'intérieur du tambour.

Nous vous conseillons d'effectuer un lavage d'entretien régulièrement. Pour lancer un cycle de lavage d'entretien :

- Le tambour doit être vide.
- Sélectionnez le programme de lavage pour coton à 90°C.
- Utilisez une mesure de lessive normale
- Laissez le cycle mener à son terme.

### La carrosserie

Nettoyez-la à l'eau savonneuse. Rincez et séchez soigneusement.

N'utilisez jamais de produits abrasifs ou caustiques.

### Le tambour

La rouille laissée dans le tambour par des articles métalliques doit être enlevée immédiatement après le lavage avec des détergents sans chlore.

Ne jamais utiliser d'éponge abrasive ou de brosse métallique, cela pourrait endommager irrémédiablement le tambour.

### Le bac à produits

Nettoyez-le régulièrement.

Sortez-le de son logement en appuyant sur le taquet de sécurité, puis en le soulevant et tirez le bac pour le faire sortir.

Lavez-le à l'eau courante.

### Logement du bac à produits

Sortez le **bac** de son logement (procédure ci-dessus). Utilisez une petite brosse pour enlever les résidus de lessive qui se sont incrustés dans le logement interne du **bac**.

Rincez correctement le **bac à produits** avant de le remettre en place.

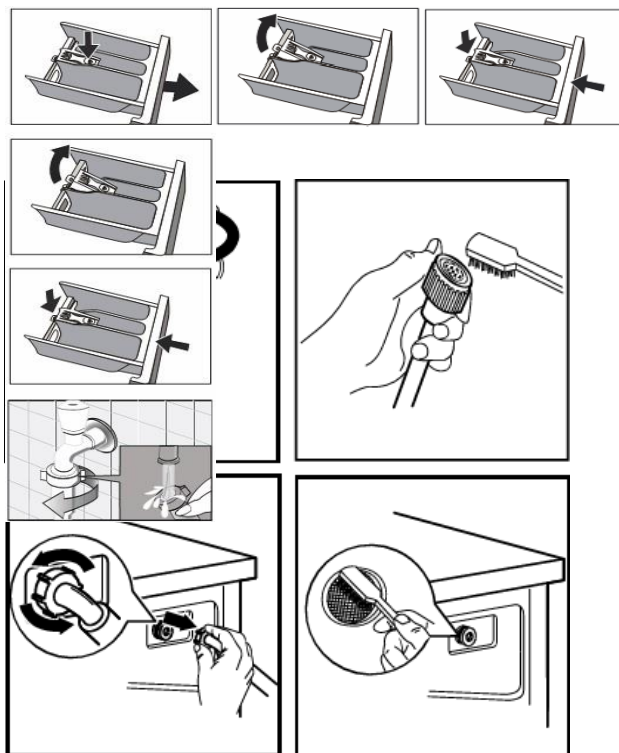
### Filtre du tuyau d'alimentation

Si l'eau est très dure ou contient des traces de dépôts de calcaire, ou si vous remarquez que l'appareil prend plus de temps à se remplir le filtre est peut-être obstrué.

Il est bon de le nettoyer de temps en temps.

Fermez le robinet d'arrivée d'eau.

Dévissez l'embout du tuyau du robinet.



Nettoyez-le filtre avec une petite brosse dure et à l'eau courante.  
Revissez bien l'embout du tuyau et vérifiez qu'il n'y a pas de fuite.

Vous pouvez aussi nettoyer le filtre situé à l'arrivée du lave-linge :

Fermez le robinet d'arrivée d'eau.

Dévissez l'embout du tuyau sur le lave-linge.

Utilisez une pince plate à bec long pour sortir le filtre

Nettoyez-le filtre avec une petite brosse dure et à l'eau courante.

Remettre le filtre en place, revissez bien l'embout du tuyau et vérifiez qu'il n'y a pas de fuite.

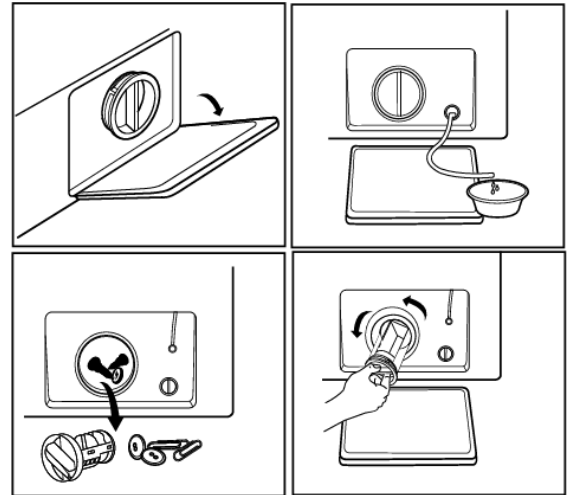
### La pompe de vidange

La pompe doit être contrôlée régulièrement et surtout si

- le lave-linge ne vidange pas ou n'essore pas
- le lave-linge fait un bruit inhabituel pendant la vidange dû au blocage de la pompe par des objets tels que épingles de sûreté, pièces de monnaie, agrafes, etc.
- Nettoyez le filtre périodiquement tous les 3 mois pour assurer le fonctionnement normal de l'appareil.

Procédez comme suit :

- Débranchez l'appareil.
- Si nécessaire, attendez que l'eau refroidisse.
- Ouvrez le couvercle de la pompe.
- Placez un récipient sur le sol pour recueillir l'eau.
- Tirez et ouvrez l'embout du tuyau de vidange de secours.
- Dévissez partiellement le couvercle de la pompe
- Quand l'eau ne sort plus, retirez complètement le couvercle.
- Conservez toujours à portée de main un chiffon pour essuyer l'eau qui s'écoule de la pompe lors du retrait du couvercle.
- Enlevez les éventuels objets bloquant la pompe.
- Reboucher et remettre le tuyau dans son emplacement.
- Revissez le couvercle de la pompe.
- Fermez le volet.



### Avertissement !

Lorsque l'appareil fonctionne, et selon le programme sélectionné, la pompe peut contenir de l'eau chaude.

Ne retirez jamais le couvercle de la pompe pendant un cycle de lavage, attendez toujours que le cycle soit terminé et que l'appareil soit vide. Lors de la remise en place du couvercle, refixez-le avec soin pour éviter qu'il ne fuit ou puisse être retiré par des enfants.

### Précautions contre le gel

Si votre appareil est exposé à une température inférieure à 0°C prenez les précautions suivantes :

- Débranchez l'appareil.
- Fermez le robinet d'arrivée d'eau.
- Dévissez le tuyau d'arrivée d'eau du robinet.
- Placez l'extrémité du tuyau d'arrivée d'eau dans une cuvette sur le sol et laissez l'eau s'écouler.
- Revissez le tuyau d'arrivée d'eau au robinet.
- De cette façon, l'eau restée dans les tuyaux sera évacuée, évitant ainsi la formation de gel et donc l'endommagement de l'appareil.
- Pour faire fonctionner de nouveau votre appareil, assurez-vous qu'il est installé dans un local où la température est supérieure à 0°C.

### Vidange de secours

Si l'appareil ne vidange pas, procédez de la façon suivante pour évacuer l'eau:

- Débranchez l'appareil.
- Fermez le robinet d'arrivée d'eau.
- Si nécessaire, attendez que l'eau refroidisse.
- Ouvrez le volet de pompe.
- Placez un récipient sur le sol. L'eau s'écoulera par gravité dans le récipient. Lorsque le récipient est plein, videz l'eau. Répétez l'opération jusqu'à ce que l'eau cesse de sortir.
- Nettoyez la pompe, si nécessaire, comme décrit plus haut et vissez le couvercle de la pompe et fermez le volet.

## RESOLUTION DE PROBLEMES

Nous vous recommandons vivement de faire les vérifications suivantes sur votre appareil avant d'appeler votre service après vente. Il se peut que le problème soit simple et que vous puissiez y remédier vous-même.

En cours de fonctionnement, il est possible qu'un code apparaisse sur l'écran pour indiquer un problème de fonctionnement, si le cas se présente, reportez-vous à la fin de ce chapitre pour voir la signification du code.

Le problème une fois résolu, appuyez sur la touche départ/pause pour redémarrer le programme.

Si le problème persiste malgré toutes les vérifications, contactez votre service après-vente.

PROBLEMES	CAUSES POSSIBLES	SOLUTIONS
Le lave-linge ne démarre pas :	<ul style="list-style-type: none"> <li>- Le hublot n'est pas fermé.</li> <li>- La machine n'est pas correctement branchée.</li> <li>- Il y a une coupure de courant.</li> <li>- Le fusible de l'installation électrique est endommagé.</li> <li>- Le sélecteur n'a pas été positionné correctement ou la touche Départ/Pause n'est pas enclenchée.</li> </ul>	<ul style="list-style-type: none"> <li>- Fermez correctement le hublot.</li> <li>- Branchez l'appareil.</li> <li>- Vérifiez votre installation électrique domestique.</li> <li>- Remplacez le fusible.</li> <li>- Tournez le sélecteur et appuyez de nouveau sur la touche Départ/Pause</li> </ul>
Le lave-linge ne se remplit pas :	<ul style="list-style-type: none"> <li>- Le robinet d'arrivée d'eau est fermé. ou la pression est insuffisante.</li> <li>- Le tuyau d'arrivée d'eau est coincé ou plié.</li> <li>- Le filtre du tuyau d'arrivée d'eau est obstrué.</li> <li>- Le hublot n'est pas correctement fermé.</li> </ul>	<ul style="list-style-type: none"> <li>- Ouvrez le robinet d'arrivée d'eau.</li> <li>- Vérifiez le raccord du tuyau d'arrivée d'eau.</li> <li>- Nettoyez le filtre du tuyau d'arrivée d'eau.</li> <li>- Fermez correctement le hublot.</li> </ul>
Le lave linge n'essore pas ou ne vidange pas :	<ul style="list-style-type: none"> <li>- Le tuyau de vidange est écrasé ou plié.</li> <li>- La pompe de vidange est obstruée.</li> <li>- La charge de linge n'est pas correctement répartie dans le tambour.</li> </ul>	<ul style="list-style-type: none"> <li>- Vérifiez le raccordement du tuyau de vidange</li> <li>- Nettoyez la pompe de vidange.</li> <li>- Répartissez le linge.</li> </ul>
Le lave linge n'essore pas ou ne vidange pas :	<ul style="list-style-type: none"> <li>- Le tuyau de vidange est écrasé ou plié.</li> <li>- La pompe de vidange est obstruée.</li> <li>- La charge de linge n'est pas correctement répartie dans le tambour.</li> </ul>	<ul style="list-style-type: none"> <li>- Vérifiez le raccordement du tuyau de vidange</li> <li>- Nettoyez la pompe de vidange.</li> <li>- Répartissez le linge.</li> </ul>
De l'eau est trouvée autour du lave-linge	<ul style="list-style-type: none"> <li>- Vous avez utilisé trop de lessive ou une lessive qui n'est pas adaptée au lavage en machine (formation excessive de mousse).</li> <li>- Vérifiez si les joints des tuyaux sont étanches. Il n'est pas toujours facile de voir si de l'eau coule le long d'un tuyau ; vérifiez s'il est mouillé.</li> <li>- Le tuyau de vidange est endommagé.</li> </ul>	<ul style="list-style-type: none"> <li>- Utilisez moins de lessive ou choisissez une lessive plus adaptée.</li> <li>- Vérifiez le raccordement du tuyau d'arrivée d'eau.</li> <li>- Remplacez-le si nécessaire.</li> </ul>

## RESOLUTION DE PROBLEMES

PROBLEMES	CAUSES POSSIBLES	SOLUTIONS
Les résultats de lavage ne sont pas satisfaisants :	<ul style="list-style-type: none"> <li>- Vous avez utilisé trop peu de lessive ou une lessive qui ne convient pas au lavage en machine.</li> <li>- Les taches tenaces n'ont pas été traitées avant le lavage.</li> <li>- Vous n'avez pas sélectionné un programme de lavage ou une température adaptée.</li> <li>- Il y a trop de linge.</li> </ul>	<ul style="list-style-type: none"> <li>- Augmentez la quantité de lessive ou choisissez une lessive plus adaptée.</li> <li>- Utilisez des produits du commerce pour traiter les taches tenaces.</li> <li>- Vérifiez si vous avez sélectionné le bon programme et la bonne température.</li> <li>- Introduisez moins de linge dans le tambour.</li> </ul>
Il reste des résidus de détergent dans le bac à produit :	<ul style="list-style-type: none"> <li>- Du détergent en poudre humide s'est agglomérée dans le bac à produit</li> </ul>	<ul style="list-style-type: none"> <li>- Bien nettoyer le bac à produit</li> </ul>
Le hublot ne s'ouvre pas :	<ul style="list-style-type: none"> <li>- Le programme n'est pas terminé.</li> <li>- Le dispositif de blocage du hublot n'est pas désactivé.</li> <li>- Il y a de l'eau dans le tambour.</li> </ul>	<ul style="list-style-type: none"> <li>- Attendez la fin du cycle de lavage.</li> <li>- Patientez 2 minutes.</li> <li>- Sélectionnez le programme vidange ou essorage pour vidanger l'eau.</li> </ul>
Le lave linge vibre ou est bruyant :	<ul style="list-style-type: none"> <li>- Vous n'avez pas enlevé les dispositifs de protection pour le transport et l'emballage.</li> <li>- Vous n'avez pas réglé les pieds.</li> <li>- La charge de linge n'est pas correctement répartie dans le tambour.</li> <li>- Il y a peu de linge dans le tambour.</li> </ul>	<ul style="list-style-type: none"> <li>- Vérifiez si l'appareil est bien installé.</li> <li>- Vérifiez si l'appareil est de niveau.</li> <li>- Répartissez le linge.</li> <li>- Chargez correctement le linge.</li> </ul>
L'essorage démarre tardivement ou la machine à laver n'essore pas :	<ul style="list-style-type: none"> <li>- Le dispositif de sécurité anti balourd électronique s'est activé parce que le linge n'est pas bien réparti dans le tambour. Pour mieux répartir le linge, le tambour effectue des rotations dans les deux sens et ce jusqu'à ce qu'il n'y ait plus de balourd. Ensuite, la machine fera normalement son essorage. Cependant, si au bout de 10 minutes la charge n'est toujours pas correctement répartie, l'essorage final n'est pas effectué. Dans ce cas, il est conseillé de programmer un nouvel essorage en prenant soin auparavant de détasser manuellement le linge.</li> </ul>	<ul style="list-style-type: none"> <li>- Répartissez le linge.</li> </ul>

Pour tout autre problème survenant à votre appareil : **contacter le Service Après-Vente.**

Problème	Etat de l'indicateur lumineux				Points de contrôle	Solutions
	Verrouillage enfants	3h	6h	9h		
Arrivée d'eau	clignote	allumé	éteint	éteint	Avez-vous vérifié si le robinet est fermé? L'alimentation en eau est-elle coupée ou la pression d'eau est-elle trop basse? Les tubes d'arrivée d'eau sont-ils gelés? Les filtres sont-ils bloqués?	Ouvrez le robinet d'arrêt. Veuillez patienter. Utilisez de l'eau chaude pour dégeler les tubes. Sortez les filtres et nettoyez-les.
Débit d'eau	clignote	éteint	allumé	éteint	Les tuyaux d'évacuation sont-ils placés trop haut ? Les tuyaux de sortie sont-ils gelés ? Les tuyau de sortie sont-ils bloqués ? L'évacuation est-elle bloquée ?	Veuillez ranger les tubes de sortie et vous assurer que la hauteur ne dépasse pas 1 mètre. Utilisez de l'eau chaude pour dégeler les tubes. Retirez les corps étrangers et nettoyez les tubes. Nettoyez le drain du plancher.
Problème de porte	clignote	éteint	éteint	allumé	Vérifiez si le démarrage du lave-linge se fait bien sans fermer la porte	Assurez-vous que la porte est vraiment fermée ?
Problèmes d'essorage	clignote	allumé	éteint	allumé	Avez-vous vérifié si les boulons de carrosserie sont desserrés ? La machine est-elle placée fermement? Les vêtements sont-ils trop petits ou légers? Les contre-écrous sont-ils serrés sous les pieds ?	Démontez les boulons de transport. Placez la machine sur un terrain stable. Ajouter plus de vêtements. Serrez les contre-écrous
De l'eau coule en continu lorsque le lave-linge ne fonctionne pas.	clignote	allumé	allumé	éteint		Fermez le robinet d'arrêt, débranchez la prise et faites-appel au service après-vente
Trop de mousse					Avez-vous vérifié si trop de détergent a été ajouté ?	Ajouter une quantité raisonnable de détergent. Utilisez le détergent correctement

Si un autre code panne apparaît, veuillez contacter votre service après-vente.



## CARACTERISTIQUES TECHNIQUES ET ENERGETIQUES

Modèle	Marque : Oceanic Référence : OCEALL610WA type : F60168UB
Tension alimentation / fréquence	220-240V ~/ 50Hz
Puissance maximale	1650 W
Courant nominal	10A
Pression d'eau standard	0,05MPa-1MPa
Dimensions ( L x P x H)	59 x 49 x 85 cm
Poids net	52kg

La fiche d'information sur le produit selon le règlement 2019/2014/UE est disponible via

Modèle	Site web	QR Code
OCEALL610WA	<a href="https://eprel.ec.europa.eu/gr/2247821">https://eprel.ec.europa.eu/gr/2247821</a>	

## GARANTIE

### EXCLUSIONS DE GARANTIE :

La garantie ne couvre pas les pièces d'usure du produit, ni les problèmes ou les dommages résultant de :

- (1) détériorations superficielles dues à l'usure normale du produit ;
- (2) défauts ou détériorations dus au contact du produit avec des aliments ou des liquides et dus à la corrosion provoquée par la rouille ;
- (3) tout incident, abus, utilisation impropre, modification, démontage ou réparation non autorisés;
- (4) toute opération impropre d'entretien, utilisation non conforme aux instructions concernant le produit ou branchement à une tension incorrecte ;
- (5) toute utilisation d'accessoires non fournis ou approuvés par le fabricant.

La garantie sera annulée en cas d'élimination de la plaque signalétique et/ou du numéro de série du produit.

La garantie du fabricant est applicable pour cet appareil pendant une période de 2 ans.

En cas de dysfonctionnement pendant cette période, toute demande de prise en charge doit être faite auprès du service après-vente de votre revendeur.

Hors période de garantie, toute information concernant des services de réparation professionnels ou la commande de pièces de rechange d'origine pourrait être obtenue en appelant le numéro de téléphone suivant : 01.56.48.02.61)

Conformément au règlement sur l'écoconception, les pièces de rechange seront disponibles pendant au moins 10 ans à compter de la date d'achat de votre appareil.

## MISE AU REBUT



Cet appareil est marqué du symbole du tri sélectif relatif aux déchets d'équipements électriques et électroniques. Cela signifie que ce produit doit être pris en charge par un système de collecte sélectif conformément à la directive européenne 2012/19/UE afin de pouvoir soit être recyclé soit démantelé afin de réduire tout impact sur l'environnement.

Pour plus de renseignements, vous pouvez contacter votre administration locale ou régionale. Les produits électroniques n'ayant pas fait l'objet d'un tri sélectif sont potentiellement dangereux pour l'environnement et la santé humaine en raison de la présence de substances dangereuses.

En fin de vie du produit, il doit être mis au rebut dans un endroit approprié, capable de recycler les tables de cuisson. Pour cela contactez la mairie de votre domicile. En aucun cas vous ne devez jeter ce produit sur la voie publique.



# oceanic

**[www.oceanic.eu](http://www.oceanic.eu)**

OCEALL610WA\_IM\_FR\_012025\_v2



OCEANIC – 120- 126 Quai de Bacalan – CS 11584 – 33000 Bordeaux -  
securite-produits@oceanic.eu  
Importé par: SIDEME SA – 71 rue Paul Vaillant Couturier – F-92306 Levallois-Perret Cedex